

瘍

醫

大

全

傷醫大全目錄

卷三

內景全圖

臟腑正面全圖

臟腑背面全圖

心經圖說

小腸圖說

肝經圖說

膽經圖說

脾經圖說

胃經圖說

肺經圖說

大腸經圖說

瘍醫大全卷三

蕪湖顧世澄練江氏纂輯

婿錢之栢東陽

全校

男 櫛燮用和

內景圖說

心

小腸

肝

胆

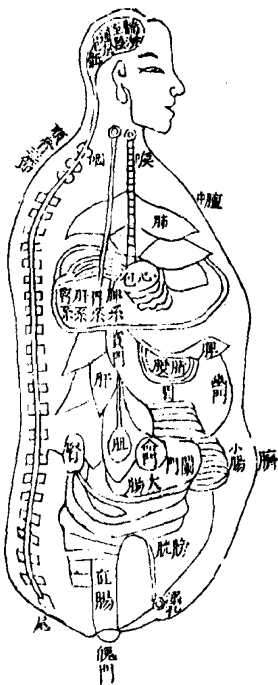
脾

胃

肺

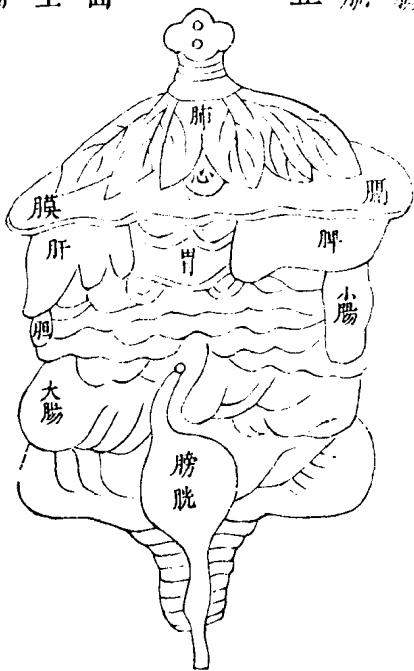
大腸

內景全圖



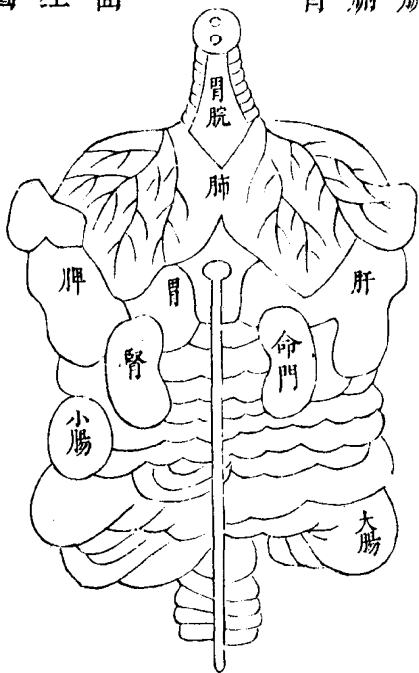
臟腑正

全面圖



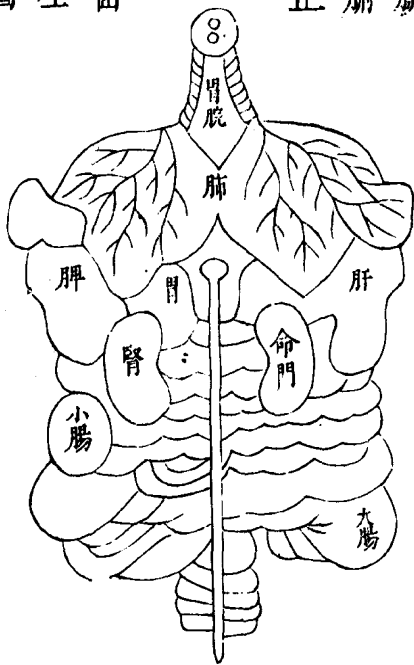
圖全面

背腑臟



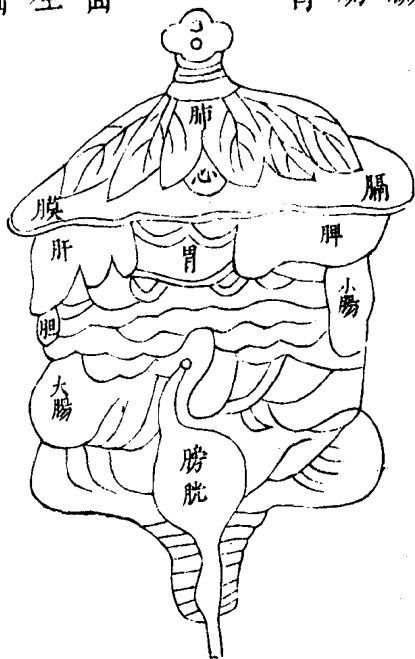
圖全 面

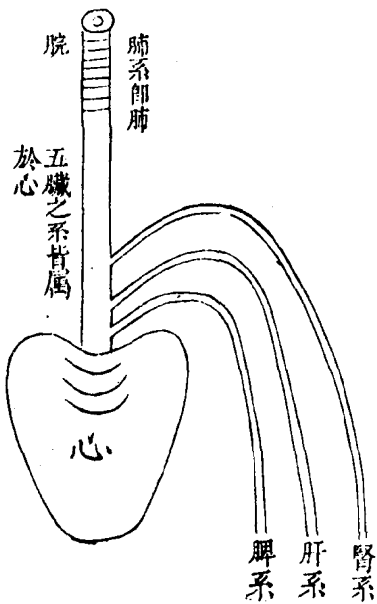
正 腑 臟



臟腑背

圖全面





心

經曰心者君主之官神明出焉

又曰心者惺也言心氣旺則惺惺而運其神明也

卮言曰心深也言深居高拱相火代之行事也

又曰其合脉也其榮色也開竅於舌

難經曰心重十二兩中有七孔三毛盛精汁三合主

藏神

又曰心象尖圓形如蓮蕊其中有竅多竅不同以導引天真之氣下無透竅上通乎舌共有四系以通

四藏心外有赤黃裹脂是爲心包絡心下有膈膜
與脊脇周廻相着遮蔽濁氣使不得上薰心肺也
經曰手少陰經心

又曰其經常少血多氣

又曰午時氣血注於心

黃庭經曰人身神名曰心神丹元字守靈

靈樞曰舌者心之官也心病者舌卷短顫赤

又曰心居肺下肝上

又曰心者在天之熱在地爲火在人爲心在時爲夏

在方爲南在色爲赤通竅於舌經曰南方火也萬物所以盛長也又曰藏真通於心心藏血脈之氣也肝木爲母脾土爲子小腸爲腑尅金主血若久視則傷血司藏神其類火其畜羊一作馬其卦離其

性禮其華面其應四時上爲熒惑星其病在脈其音徵徵者止也物盛則止也其數七其臭焦其聲言其氣呵其充血其液汗其味苦外應掌色赤然赤如帛裹朱不欲如赭靈樞曰心應脈皮厚者脈厚脈厚者小腸厚更心主熱熱則傷心病主驚熱

痘主紅斑若憂愁思慮則傷心寒氣勝則病其病
候面赤喜笑心煩掌熱而口乾開目妄語臍上動
氣若心實則上竄咬牙口乾喜笑身熱汗血而肋
脇膺背痛滿或叫哭而搐若心虛則恍惚多驚髮
煩少色咳嗽舌強腰背酸疼若心絕則搖頭直視
形如烟薰然心絕者一日死平脉則夏旺七十二
日而脉洪緩洪者浮大而散來疾去遲其賊脉則
沉濡而微與面黑亦逆其危脉鈎如操帶鈎

又曰心主夏其日丙丁南方生熱熱生火火生苦苦

生心心者生之本也神之變也爲陽中之太陽通於夏氣

又曰在變動爲憂在聲爲笑在至爲羽在果爲杏在菜爲薤

仙經曰丹田有三腦爲髓海上丹田心爲絳宮中丹田臍下三寸爲下丹田下丹田藏精之府也中丹田藏神之府也上丹田藏氣之府也

太乙真人曰少思慮養心氣薄滋味養血氣

真誥曰面者神之庭髮者腦之華心憂則面戚腦減

則髮白

回春曰心者一身之主清淨之府外有包絡以羅之
其中精華之聚萃者名之曰神通陰陽察纖毫無
所紊亂

邵子曰神統於心氣統於腎形統於首形氣交而神
主乎其中三才之道也

內經曰太上養神其次養形故養神者必知形之肥
瘦榮衛血氣之盛衰血氣者人之神不可不謹養

也

註云神安則壽延神去則形弊故不可不謹養也

又曰天食人以五氣地食人以五味五氣入鼻藏於心肺上使五色修明音聲能彰五味入口藏於腸胃味有所藏以養五氣氣和而生津液相成神乃自生

騷仙曰心者神明之舍中虛不過徑寸而神明居焉事物之滑如理亂棼如涉驚浸或怵惕或懲創或喜怒若思慮一日之間一時之頃徑寸之地炎如火矣若嗜慾一萌卽不善也歸而勿納是與良心競也凡七情六慾之生於心皆然故曰心靜可以

通乎神明事未至而先知是不出戶知天下不窺
牖見天道也蓋心如水之撓久而澄清洞見其底
是謂靈明宜乎靜可以固元氣則萬病不生故能
長久若一念旣萌神馳於外氣散於內血隨氣行
榮衛昏亂百病相攻皆因心而生也大槩恬養天
君疾病不作此治心之法也

內經曰心藏精神有餘則笑不休神不足則悲

註云心藏

脉脈舍神心氣虛則悲實則笑不休也

皇甫士安曰心虛則悲悲則憂心實則笑笑則喜

經曰神者精氣之化成也

又曰五臟藏七神

心藏神肺藏魄肝藏魂脾藏意腎藏志又曰脾藏意與智腎藏精與

志是謂

七神

又曰心在志爲喜喜傷心恐勝喜

又曰暴喜傷陽

又曰喜怒傷氣

又曰喜怒不節寒暑過度生乃不固

又曰喜則氣緩

蓋喜則氣和志達榮衛通利故氣緩矣

皇甫謐曰喜發於心而成於肺故過節則二藏俱傷

靈樞曰喜樂者神蕩散而不藏

丹溪曰喜傷心者以恐勝之以怒解之

經曰得神者昌失神者亡

失神者謂失精神而昏亂者也

靈樞曰心氣通於舌心和則舌能知五味矣

五藏常內閱於

上七竅也

又曰五藏不和則七竅

七竅一作九

不通六府不和則留結

爲癰

岐伯曰愁憂恐懼則傷心

難經曰憂愁思慮則傷心

又曰邪客使魂魄不安者血氣少也血氣少者屬於
心心氣虛者其人多畏合目欲眠夢遠行而精神
離散魂魄妄行陰氣衰者爲癩陽氣衰者爲狂

仲景曰心傷者其人勞倦則頭面赤而下重心中痛
而自煩發熱臍上跳其脉弦此爲心藏傷所至也
靈樞曰邪在心則病心痛喜悲時眩仆

又曰心實則胃中痛脇支滿脇下痛膺背肩胛間痛
兩臂內痛心虛則胃腹大脇下與腰相引而痛

又曰腎傳之心病筋脉相引而急名曰癉

經曰心熱者色赤而絡脉溢也

難經曰外證面赤口乾善笑內證臍上有動氣按之
牢若痛其病煩心心痛掌中熱而腕有是者心也
無是者非也

入門曰健忘失記驚悸不安心內懊懣不樂皆心血
少也

內經曰大骨枯槁大肉陷下胃中氣滿喘息不便內
痛引肩項一月死真藏見乃與之期日

註曰此心
之藏也期

後三十
日內死

又曰病在心愈在長夏長夏不愈甚於冬冬不死持
於春起於夏

又曰心病者愈在戊巳戊巳不愈加於壬癸壬癸不
死持於甲乙起於丙丁

又曰病者日中慧夜半甚平旦靜

黃帝曰手少陰之脉獨無輸何也岐伯曰少陰者心
脉也心者五藏六府之大主也爲帝主精神之所
舍其藏堅固邪不能容容之則傷心心傷則神去
神去則死矣故諸邪在於心者皆在心之包絡包

絡者心主之脉也故少陰無輸也帝曰少陰無輸
心不病乎岐伯曰其外經病而藏不病故獨取其
經於掌後銳骨之端

卽神門穴也

直指曰邪客於陰神不守舍故心有所感夢而後泄
也其候有三少年氣盛鰥曠矜持強制情慾不自
知覺此泄如瓶之滿而溢者人或_有之勿藥可也
心家氣不能主宰或心受熱邪陽氣不收此泄如
瓶之側而出者人多_有之其病猶輕合用和平之
劑藏府積弱真元久虧心不攝念腎不攝精此泄

如藏之罅而出者人少有之其病最重須當大作
補湯

入門曰蓋交感之精常有一點白膜裹藏於腎而元
精以爲此精之本者實在乎心日有所思夜夢而
失之矣宜黃連清心飲

經曰無故而瘖脉不至不治自己謂氣暴逆也氣復
則已

皇甫謐曰思雖發於脾而成於心過節則二藏俱傷
經曰怵惕思慮則傷神神傷則恐懼流淫而不止

又曰血併於陰氣併於陽故爲驚狂

又曰悸者心跳動也

綱目曰驚者心卒動而不寧也悸者心跳動而怕驚也

三因曰驚悸因事有所大驚而成者名曰心驚膽慄病在心膽經其脉大動

又曰五飲停蓄閉於中脘最使人驚悸屬飲家

仲景曰心悸者火懼水也惟腎欺心故爲悸傷寒飲水多必心下悸

又曰食少飲多水停心下甚者則悸微者短氣

丹溪曰驚悸者有時而作大槩屬血虛與痰瘦人多
是血虛肥人多是痰飲時覺心跳者亦是血虛

入門曰驚悸因思慮過度及大驚恐而作甚則心跳
欲厥時作時止者乃痰因火動

又曰心膽虛怯觸事易驚涎與氣搏變生諸證
直指曰血虛心虛多驚

正傳曰憂愁思慮傷心令人惕然心跳動驚悸不安
醫鑑曰憂愁思慮傷心或勤政勞心以致心神不足

驚悸少睡宜養心湯

又曰勞心思慮損傷精神頭眩目昏心虛氣短驚悸
煩熱宜清心補血湯

綱目曰怔忡心動而不寧也

戴氏曰怔忡者心中躁動不安惕惕然如人將捕者
是也多因汲汲富貴戚戚貧賤不遂所願而成也
直指曰心虛而痰鬱則耳聞大聲目擊異物遇險臨
危觸事喪志使人有惕惕之狀是爲驚悸心虛而
停水則胷中滲漉怏怏之狀是爲怔忡

正傳曰怔忡者心中惕惕然動搖而不得安靜無時而作者是也

入門曰怔忡因驚悸久而成也痰在下火在上

加味溫膽

湯加川連梔子當歸貝母

直指曰心下有水氣怔忡水飲爲證頭眩心悸

宜五苓散

濟生曰思慮過度耗傷心血怔忡恍惚宜益榮湯

得效曰痰飲蓄於心胃怔忡不已宜茯苓飲子

又曰虛人停飲怔忡宜姜朮湯

回春曰心中無血如魚無水怔忡跳動宜四物安神

湯

入門曰心神不定恍惚健忘火不下降時復振跳宜
朱雀丸

怔忡亦曰怔忡與驚悸同看
靈樞曰黃帝問人之善忘者何氣使然岐伯對曰上
氣不足下氣有餘腸胃實而心肺虛虛則榮衛留
於下久之不以時上故善忘也

內經曰血併與下氣併於上亂而喜忘

丹溪曰健忘之證精神短少者多亦有痰者

戴氏曰健忘者爲事有始無終言談不知首尾此以爲病之名非生成之愚頑不知人事者

入門曰怔忡久則健忘由心脾血少神虧引神歸舍

丹主之

胆星硃砂附子猪心血爲丸梧子大萱草根煎湯送下五十九丸

又曰如所稟陰魄不足善忘者宜定志丸開心散

醫鑑曰健忘陟然而忘其事盡心力思量不來也主心脾二經蓋心之官則思脾之官亦主思此由思慮過多心傷則血耗散神不守舍脾傷則胃氣衰憊而慮愈深二者皆令人事卒然而忘治法必先

養其心血培其脾土以凝神定智之劑調理之亦當以幽閑之處安樂之中使其絕於憂慮遠其六淫七情如此則日漸以安矣

綱目曰心澹澹動者因痰動也謂不怕驚而心自動也驚恐亦曰心中澹澹謂怕驚而亦動也

舌血謂之舌衄汗孔出血謂之肌衄屬心與肝也凡驚而動血者屬心

血吐水碗中如半沉半浮者是心血

腫脹水腫有十種之分如氣短不得卧爲心水

經曰背爲陽陽中之陽心也心爲牡藏牡者陽也

金匱真言論曰夏氣病在藏心之應也

經曰喜笑皆屬心火蓋火得風而焰笑之象也

又曰諸血者皆屬於心

又曰頭者精明之府頭傾視深精神將奪矣

又曰諸痛癢瘡皆屬於心

又曰諸躁狂越皆屬於火

又曰諸病附腫疼酸驚駭皆屬於火

又曰諸熱瞽瘵皆屬於火

又曰諸逆衝上皆屬於火

又曰諸禁鼓慄如喪神守皆屬於火

黃帝問曰人生而有病癩疾者病名曰何安所得之
岐伯對曰病爲胎病此得之在母腹中時其母有
所大驚氣上而不下精氣併居故令子發爲癩疾
也

又曰厥成爲癩疾

又曰邪搏陽則爲癩疾

資生曰風眩之病起於心氣不足胃上蓄熱實痰熱

相感而動風風心相亂則昏瞶故謂之風眩

又曰痰在膈間則眩微不仆痰溢膈上則眩甚仆倒於地而不知人名曰癲癇

又曰仆倒不省皆由邪氣逆上陽分而亂於頭中也
癲癇者痰邪逆上也痰邪逆上則頭中氣亂頭中
氣亂則脉道閉塞孔竅不通故耳不聞聲目不識
人而昏眩倒仆也以其病在頭巔故曰癲疾

綱目曰癇有五心曰馬癇肝曰雞癇脾曰牛癇肺曰
羊癇腎曰猪癇以病名狀偶類故爲名其實痰與

火與驚三者而已

又曰癲者異常也平日能言癩則沉默平日不言癲則呻吟甚則僵仆直視心常不樂言語無倫如醉如癡癩則卒然昏倒咬牙作聲吐涎沫不省人事隨後漸醒身熱脉浮爲陽癩身涼脉沉爲陰癩

正傳曰凡癲癩仆時口中作聲將省事時吐涎沫省後又復發時作時止而不休息中風中寒中暑尸厥之類則仆時無聲省時無涎後不再發

入門曰大率多因痰結於心胃間宜開痰鎮心神若

神不守舍狂言妄作經年不愈如心經蓄熱當清
心除熱如痰迷心竅當去痰寧心宜大吐大下而
愈

大人曰癩小兒曰癩其實一也

內經曰黃帝問曰有病怒狂者此病安生岐伯對曰
生於陽也帝曰陽何以使人狂岐伯曰陽氣者因
暴折而難決故善怒也病名曰陽厥帝曰治之奈
何岐伯曰奪其食卽已夫食入於陰長氣於陽故
奪其食卽已使之服以生鐵洛爲飲夫生鐵洛者

下氣疾也

又曰多喜曰癡多怒曰狂又曰陰不勝其陽則脉流薄疾并乃狂又曰衣被不飲言語善惡不避親疎此神明之亂也帝曰陽明病甚則棄衣而走登高而歌或至不食數日踰垣上屋所上之處皆非其素所能也病反能者何也岐伯曰四肢者諸陽之本也陽盛則四肢實則能登高也帝曰其棄衣而走者何也岐伯曰熱甚於身故棄衣欲走也帝曰其妄言罵詈不避親疎而歌者何也岐伯曰陽盛

則使人妄言罵詈不避親疎而不欲食不欲食故
妄言也

又曰邪入於陽則狂

難經曰重陽者狂重陰者癲

又曰狂之始發少卧而多起自高賢也自辨智也自
貴倨也妄笑好歌樂妄行不休是也癲疾始發意
不樂直視僵仆其脉三部陰陽俱盛者是也

百要曰癲者異常也精神癡呆言語失倫狂者凶狂
也輕則自高自是好歌好舞甚則棄衣走而踰垣

上屋又甚則披頭大叫不避水火且欲殺人此痰火壅盛而然

又曰陽虛陰實則癲陰虛陽實則狂

又曰陽盛狂狂者欲奔走叫呼陰盛則癲癲者眩倒不省

綱目曰狂謂妄言妄走也癲謂僵仆不省也經有言狂癲疾者又言癲疾爲狂者是癲狂兼病也

內經曰嘗貴後賤名曰脫營嘗富後貧名曰失精雖不中邪病從內生身體日減氣虛無精病深無氣

洒洒然時驚病深者以其外耗於衛內奪於榮

註云

血爲憂煎氣隨悲滅故外耗於衛內奪於榮是症令人飲食無味神倦

肌瘦

靈樞曰癲疾嘔多沃沫氣下泄不治

又曰癲癩之病乍作乍醒者甦不食癡迷者死

又曰凡癲狂之病若神脫而目瞪如愚癡者不可治

又曰癲疾者疾發如狂死不治

醫鑑曰人之所主者心心之所養者血心血一虛神

氣不守此驚悸之所肇端也驚者恐怖之謂悸者

怔忡之謂驚者與之豁痰定驚之劑悸者與之逐水消飲之劑

直指曰健忘者心脾二藏血少神虧故也宜養血安神以調之

正傳曰狂爲痰火實盛癲爲心血不足多爲求望高遠不得志者有之癲病獨主乎痰因火動之所作也治法癲宜乎吐狂宜乎下癲則宜乎安神養血兼降痰火

河間曰五志過極皆爲火也蓋氣爲陽而主輕微諸

所動亂勞傷皆爲陽化之火神狂氣亂而爲病熱者多矣

子和曰河間治五志獨得言外之意凡見喜怒悲思恐之證皆以平心火爲主至於勞者傷於動動便屬陽驚者駭於心心便屬火二者亦皆以平心火爲主也 丹心

靈樞曰心小則易傷以愛心大則憂不能傷心高則滿於肺悅而善忘難開以言心下則易傷於寒易恐以言心堅則藏安守固心脆則善病消瘴熱中

心端正則和利難傷心偏傾則操持不一無守司也

又曰心病禁溫食熱衣

經曰手少陰氣絕則脈不通故血不流血不流則色不澤故其黑如漆柴者血先死壬日篤癸日死

仲景曰形體如烟煤直視搖頭者此爲心絕

經曰心絕一日死何以知之肩息回視立死

脈經曰心絕二日死

靈樞曰五藏皆小者苦焦心多憂愁五藏皆大者緩

於事難使以憂五臟皆高者好高舉措五藏皆下者好出人下五藏皆堅者無病五藏皆脆者不離於病五藏皆端正者和利得人心五藏皆偏傾者邪心而善盜不可以爲人平反覆言語也

又曰心爲血之主而肝又爲血之藏是以血出之於心而納之於肝也

經曰主明則下安以此養生則壽主不明則十二官危以此養生則死

又曰心以膻中爲府

經曰十二官皆聽命於心故主不明則十二官危使
道閉塞而不通形乃大傷

又曰火王於夏相於春廢於季夏囚於秋死於冬其
王日丙丁王時日中其困日庚辛困時哺時死日
壬癸死時半夜

又曰心俞在脊第五椎傍募在腹上巨關

又曰南方赤色入通於心開竅於耳

火精之氣其藏
神舌爲心之官

當言於舌舌用非竅故云耳也蓋
手少陰之絡會於耳中故也

又曰心色赤而中虛離之象也

又曰心氣通於舌舌和則知五味矣

又曰雷氣通於心

又曰背爲陽陽中之陽心也

又曰精氣併於心則喜

又曰心惡熱

又曰血病無多食鹹

又曰久視傷血勞傷心也

又曰損其心者調其榮衛

又曰心熱病額先赤

又曰心熱病先不樂數日乃熱熱爭則卒心痛煩悶
善嘔頭痛面赤無汗壬癸甚丙丁大汗氣逆則壬
癸死刺手少陰太陽

又曰心瘧者令人煩心甚欲得清水反寒多不甚熱
刺手少陰神門

又曰肝移寒於心在膈中肝移熱於心則死

又曰心欬之狀欬則心痛喉中介介如梗狀介音甚

則咽腫喉痺

又曰心風之狀多汗惡風焦絕善怒音下赤色病甚

則不可言快脗在口其色赤

又曰心痺者脉不通煩則心下鼓暴上氣而喘嗑乾
善噫厥氣上則恐

又曰心氣熱則下脉厥而上上則下脉虛虛則主脉

痿樞柝

音托

挈脛縱而不任地也

又曰心病煩悶少氣大熱熱上盪心嘔吐欬逆狂語
汗出如珠多厥其脉當浮今反沉而滑其色當赤
而反黑者死此水尅火也

脉經曰夏心脉欲洪大而散脾脉欲洪而遲緩肺脉

欲洪而浮濇腎脉欲洪而沉滑命門與腎同肝脉
欲洪而芤長

又曰心脉搏堅而長當病舌卷不能言其奕而散者
當消渴白已

華佗云肺下右側可見心系系於脊髓下通於腎其
心系有二一則上與肺通一則自心入肺兩大葉
間曲折向後並脊膂細絡相連貫通脉髓而與腎
系相通愚謂四藏之系皆通於心心則通於四藏
之系也交相運輸其血氣滲灌骨髓故五藏有病

先干於心其系上連於肺其別自肺兩葉向後貫脊下腎又自腎而之膀胱與膀胱膜絡並行之於澁溺處也肺之系者上通氣喉其中與心系相通脾之系者自膈中微近左脇居胃之上並胃胞絡及胃脘相連貫膈與心肺相通與膈膜相綴也肝之系自膈下着右脇肋上貫膈入肺中與膈膜相連腎之系貼脊脊脂膜中兩腎二系相通而下行其上與心系通也

綴音墜

經曰是動病則益乾心痛渴而欲飲是爲臂厥是主

心

又曰所生病者目黃脇痛臆臂內後廉痛厥掌中熱
痛盛者寸口大再倍於人迎虛者寸口反小於人
迎也

又曰苦先入心

又曰心宜食酸

又曰心虛以炒鹽補之虛則補其母木能生火肝乃
心之母以生薑補肝如無他證用安神丸主之

又曰心實以甘草瀉之如無他證用瀉心湯

又曰凡心藏得病必先調其肝腎二藏腎者心之鬼
肝氣通則心氣和肝氣滯則心氣乏故心病先求
於肝是澄源也五藏有病必先傳其所勝水能制
火則腎邪必傳於心故先制其腎逐其邪診其肝
腎俱和而心自疾則隨其本經虛實而治之

手少陰心引經藥歌

午心麻

黃

桂心獨

活山

梔黃

芩生地

當

歸黃

連代

赭石紫

石英更有細辛并半

夏熟地

北

五味澤

瀉

同成

針經曰心脉起足少陰少衝穴在小指內端

又曰赤如雞冠者生赤如衃血者死

又曰實則夢憂驚恐怖虛則夢烟火焰明

又曰心苦緩急食酸以收之註曰心苦緩是心氣虛也心欲更急

食鹹以更之用酸補之甘瀉之

補 棗仁 山藥 遠志 當歸 天竺黃 麥門冬

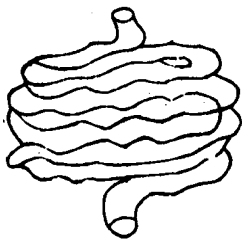
瀉 貝母 木香 川黃連 玄胡索

溫 藿香 菖蒲

涼 牛黃 犀角 連翹 硃砂 竹葉

引經報使 獨活 細辛

小腸上
口卽胃
之下口



小腸下口
卽大腸上
口名闌門

小腸

經曰小腸者受盛之官化物出焉

又曰後附於脊前附於臍上左迴疊積十六曲大二寸半徑八分分之少半長三丈二尺受穀二斗四升水六升三合之大半

又曰小腸上口在臍上二寸近脊水穀由此而入復下一寸外附於臍爲水分穴當小腸下口至是而沁別清濁水液滲入膀胱浮穢流入大腸

難經曰重二觔十四兩

經曰小腸爲赤腸

又曰小腸若寒則甚獨肩上手熱及手小指次指之間熱若脉陷者此其候也

又曰小腸有寒則下重便膿血有熱必痔

又曰小腸有宿食常暮發熱明日復止

又曰小腸脹者小腸臘滿

臘音噴
脹起也

引腹而痛

又曰膀胱移熱於小腸鬲腸不便上爲口糜

又曰心欬不已小腸受之其狀欬而失氣氣與欬俱失

又曰厥氣客於小腸則夢聚邑街衢

又曰是動病則嗑痛頷腫不可回顧肩似拔臑似折
是主液

又曰所生病者耳聾目黃頰腫頸頷肩臑肘臂外後
廉痛盛者人迎大再倍於寸口虛者人迎反小於
寸口也

又曰小腸熱脹生口瘡小腸熱結滿不通小腸虛寒
痛下赤白腸滑小腸冷氣非時刺痛小腸酒後飲
冷氣畏熱結伏臍下結硬塊不通連外腎俱腫

經曰手太陽小腸經

又曰是經多血少氣

又曰未時氣血注於小腸

入門曰凡胃中腐熟水穀其滓穢自胃之下口傳入於小腸上口自小腸下口泌別清濁水液入膀胱上口滓穢入大腸上口難經曰小腸大腸會謂之關門言由關關分隔也

靈樞曰唇厚人中長以候小腸

又曰心應脉皮厚者脉厚脉厚者小腸厚皮薄者脉

薄脉薄者小腸薄皮緩者脉緩脉緩者小腸大而
長皮薄而脉衝小者小腸小而短諸陽經脉皆多
紆屈小腸結也

又曰中氣不足腸爲之苦鳴

又曰小腸病者小腹痛腰脊控睪而痛

睪陰丸也

時窘之

候當耳前熱

又曰小腸控睪引腰脊上衝心邪在小腸也

內經曰小腸爲泄

入門曰小腸有氣則小腹痛小腸有血則小便澀小

腸有熱則莖中痛

又曰小腸者心之府也有病宜通利用導赤散赤茯苓湯

脈經曰小腸絕六日死何以知之髮直如乾麻不得屈伸自汗不止

溺血屬小腸膀胱經

腫脹水腫有十種之分小腹急滿爲小腸水

補

牡蠣
石斛

瀉

菝葜
紫蘞

木通

荔枝核

卷三

小腸

七

顧氏秘書

卷三

温

大茴香
小茴香

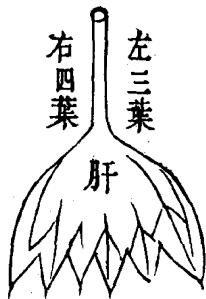
烏藥

凉

黃芩
天花粉

引經報使

羌活
黃柏
本上行



肝

經曰肝者將軍之官謀慮出焉

又曰肝者干也其性多動而少靜好干犯他藏者也

又曰肝居膈下並胃着脊之九椎

又曰其合筋也其榮爪也主藏魂開竅於目其系上

絡心肺下亦無竅也

難經曰肝重四筋四兩左三葉右四葉凡七葉

滑伯仁曰肝之爲藏其治在左其藏在左脇左腎之

前並胃着脊之第九椎也

經曰足厥陰經肝

又曰是經多血少氣

又曰丑時氣血注於肝

黃庭經曰人身神名曰肝神龍烟字含明

靈樞曰目者肝之官也肝病者皆青

經曰肝者在天之風在地爲木在人爲肝通竅於眼
存時爲春在方爲東在色爲青經曰東方木也萬
物所以始生也又曰藏直散於肝肝藏筋膜之氣
也腎水爲母心火爲子與膽爲腑尅土養筋故久

行則傷筋司藏魂其類草木其畜雞一作犬其蟲爲

毛其果爲李其菜爲韭其卦震生數三成數其性

仁其充筋其華瓜其穀麥一作麻其應四時上爲歲

星是以春氣在頭也其音角角者觸也象陽氣觸

動而生也其數八其病在筋其臭臊其聲呼在變

動爲握其氣噓其液淚其味酸有餘怒不足悲外

應瓜甲色青然欲如青玉光澤不欲如藍靈樞曰

瓜厚者膽亦厚更肝主風風喜傷肝病主驚風痘

主水泡若悲怒氣逆則傷肝氣若燥氣盛則病其

病候面青筋急多怒眼痛目閉不欲見人或兩目
連劓臍左動氣若肝實則直視大叫呵欠項急頓
悶目赤多怒頭弦痛引兩脇小腹之下若虛則目
昏胸痛咬牙吹氣筋縮拘拳恐懼如人將捕若絕
則唇腮反青四肢多汗然肝絕者八日死平脉則
春旺七十二日脉弦緩而長然春弦者端直之狀
細弱而長其賊脉則浮濇而短與夫面白亦逆其
危脉弦如張弓弦

又曰肝生於左

又曰肝主春其日甲乙東方生風風生木木生酸酸
生肝肝爲陰中之少陽通於春氣

靈樞曰肝者主爲將使之候外欲短堅固視目大小
又曰肝小則藏安無脇下之病肝大則逼胃迫咽
苦膈中且脇下痛肝高則上支貫切脇悞爲息貫
肝下則逼胃脇下空易受邪肝堅則藏安難傷肝
脆則善病消瘵易傷肝端正則和利難傷肝偏傾
則脇下痛

又曰有所墜墮惡血留內有所大怒氣上不下積於

脇下則傷肝

又曰大怒氣逆則傷肝

又曰邪在肝則兩脇中痛寒中惡血在內

又曰肝藏血血舍魂肝氣虛則恐實則怒肝實則兩脇下痛引小腹善怒虛則目眦眦無所見耳無所聞善恐如人將捕狀

難經曰悲怒氣逆上而不下則傷肝

又曰外證善潔面青善怒內證臍左有動氣按之牢苦痛其病四肢滿閉淋澁便難轉筋有是者肝也

無是者非也

內經曰肝病者兩脇下痛引小腹令人善怒肺傳之
肝病名曰肝癰一名曰厥脇痛出食肝熱者色蒼
而瓜枯

又曰肝藏血血有餘則怒不足則恐

又曰大骨枯槁大肉陷下胷中氣滿腹內痛心中不
便肩項身熱破膈脫肉目眶陷真藏見日不見人
立死其見人者至其所不勝之時則死

註曰此肝之藏也所

不勝之時謂
庚辛之月也

入門曰人動則血運於諸經靜則血歸於肝藏肝主
血海故也

經曰病在肝愈於夏夏不愈甚於秋秋不死持於冬
起於春

又曰肝病者愈在丙丁丙丁不愈加於庚辛庚辛不
死持於壬癸起於甲乙

又曰肝病者平朝慧下晡甚夜半靜

又曰肝苦急急食甘以緩之甘草宜食粳米牛肉棗
葵註曰肝苦急是其氣有餘也肝欲散急食辛以

散之川芎肝虛以生姜陳皮之類補之

肝絕候靈樞曰足厥陰氣絕則筋絕厥陰者肝脉也
肝者筋之合也筋者聚於陰器而絡於舌本也故
脉不榮則筋急筋急則引舌與卵故唇青舌卷卵
縮則筋先死庚日薦辛日死

又曰厥陰終者中熱盪乾善尿心煩甚則舌卷卵上
縮而終矣

仲景曰唇吻反青四肢漿習也仲縮汗出者此爲肝絕
也

脉經曰肝絕八日死何以知之而青但欲伏眠而不見人汗出如水不止

怒而動血者屬肝

白兩脇逆上吐血者屬肝

血吐水碗中沉者是肝血

經曰腹爲陰陰中之陽肝也肝爲牡藏牡者陽也
又曰膝者筋之府屈伸不能行則僂俯筋將憊矣
又曰諸風掉眩皆屬於肝

太乙真人曰莫嗔怒養肝氣

經曰肝在志爲怒怒傷肝悲勝怒

丹溪曰怒傷肝者以憂悲一作勝之以恐解之

靈樞曰兩精相薄謂之神隨神往來謂之魂

經曰暴怒傷陰

又曰大怒則形氣絕而血菀於上使人薄厥

又曰血并於上氣并於下心煩惋善怒

又曰怒則氣上

又曰怒則氣逆甚則嘔血及殮泄矣

註云怒則陽氣逆上而肝木乘

脾故嘔血及殮泄也

經曰肝者罷極之本魂之居也

又曰肝青象木肝得水而沉木得水而浮何也然肝者非爲純木也乙角也庚之柔大言陰與陽小言夫與婦釋其微陽而吸其微陰之氣其意樂金又行陰道多故令肝得水而沉也肝熟而復浮故知乙當歸甲也

又曰木王於春相於冬廢於夏囚於季夏死於秋其王日甲乙王時平旦日出其困日戊巳困時食時

日昃其死日庚辛死時脯時日入

脯音甫
申時

又曰病發驚駭

又曰風氣通於肝

又曰精氣并於肝則憂

又曰肝惡風

又曰久行傷筋勞傷肝也

又曰損其肝者緩其中

又曰肝俞在脊九椎傍募在乳下期門

又曰肝熱病者左頰先赤

又曰肝氣虛則恐實則怒

又曰肝熱病小便先黃腹痛多臥身熱熱爭則狂言
及驚脇滿痛手足躁不得安臥庚辛甚甲乙大汗
氣逆則庚辛死刺足厥陰少陽

又曰邪在肝則兩脇痛中寒中惡血在內脈善瘕節

肘腫

瘕音記
狂也

又曰肝脹者脇下滿而痛引小腹

又曰肝水者腹大不能自轉側兩脇下腹中痛時時
津液微生小便續通

又曰肝著者其病人常欲蹈其胸上先未若時但欲

飲熱著本病也若時指病時也

又曰肝癯者令人色蒼蒼然太息其狀若死者刺足厥陰見血

又曰脾移寒於肝癰腫筋攣

又曰脾移熱於肝則爲驚衄

又曰肝欬之狀欬則兩脇下痛甚則不可以轉轉則兩胠下滿

又曰肝風之狀多汗惡風善悲色微蒼嗑乾善怒時增女子診在目下其色青

又曰肝痺者夜臥則驚多飲數小便上引小腹如懷
妊狀

又曰肝病主胸中喘怒罵其脉沉胸中窒欲令推按
之有熱鼻窒

推盪也
擠也

又曰凡有所墜墮惡血留內若有所大怒氣上而不
下積於左脇下則傷肝肝傷者其人脫肉不臥口
欲得張時時手足青目膜瞳人痛

又曰肝氣虛則夢園苑生花草盛則夢怒厥氣客於
肝則夢山林樹木

又曰肝脉搏堅而長色不青當病墜若搏因血在脇
下脇音狹又音掀左令人喘逆其奕而散色澤者
右脇下脇子骨當病溢飲溢飲者渴暴多飲而溢入肌皮腸胃之
外也

又曰肝脉急甚爲惡言微急爲肥氣在脇下

又曰肝病胸滿脇脹善悲怒叫呼身體有熱而腹惡
寒四肢不舉面目白身清清冷也其脉當弦長而急

今反短濇其色當青而反白者此金尅木十死不

治

又曰是動病則腰痛不可以俯仰丈夫癩疝婦人小
腹腫甚則噎乾面塵脫色是主肝

又曰所生病者胸滿嘔逆洞洩狐疝遺溺癰閉盛者
寸口大一倍於人迎虛者寸口反小於人迎也

足厥陰肝引經藥歌 丑肝龍膽草吳茱萸葉山萸肉

瞿麥阿膠甘草扶代赭石紫石英當歸白朮青皮

羌活蔓荊子都

又曰肝實以白芍藥瀉之

又曰肝主風自病則風搖拘急急食甘以緩之佐以

酸苦以辛散之實搖力大瀉青丸虛搖力小地黃丸

又曰心乘肝實邪壯熱而搖

又曰肺乘肝賊邪氣盛則前伸呵欠微搖法當瀉肺先補木藏肝地黃丸後瀉肺瀉白散

又曰脾乘肝微邪多睡體重搖先當定搖瀉青丸搖止再見後證則別法治之

又曰腎乘肝虛邪憎寒呵欠而搖羌活膏

又曰凡肝經得病必先察其肺腎兩藏原其起病然

後復審肝經之虛實然腎者肝之母金者木之賊
今肝得病若非腎水不能相生必是肺金鬼來相
攻故須審其來在肺先治肺攻其鬼也其來在腎
滋其根也方審本臟虛實而用寒溫之劑以治之
若肺尅肝既受病先診肺脉若洪宜杏蘇苑桔

扁鵲曰脉長而弦病出於肝脉大而洪病出於心脉
下堅上虛病出於脾脉瀼而浮病出於肺脉小而
緊病出於腎

喻嘉言曰肝至春月之榮不自春月始也始於秋冬

收藏之固設冬月水臟所儲者少春月木卽欲發
榮共如泉竭不足以溉苞稂何蟄蟲尙知閉戶豈
君子可無居室之功耶

扈言曰肝者幹也屬木象木枝幹也

脉經曰春胃微弦曰平弦多胃少曰肝病但弦無胃
曰死胃而有毛曰秋病毛甚曰今病

經曰風傷筋燥勝風酸傷筋辛勝酸

又曰酸走筋筋病毋多食酸

又曰多食辛則筋攣急而瓜枯



膽

經曰膽者中正之官決斷出焉

六節藏象論曰凡十一藏皆取決於膽也

經曰膽者擔也猶人之正直無私有力量善能擔當者也
厄言曰膽者澹也清淨之府無所受輸淡然者也
華元化曰膽者中清之府號曰將軍

又曰主藏而不寫

難經曰膽在肝之短葉間重三兩三銖長三寸盛精汁三合水色金精無出入竅不同六腑傳化而爲

清淨之府受水之氣與坎同位悲則淚出者水得
火而煎陰必從陽也

又曰足少陽經膽

又曰是經多血少氣

又曰子時氣血注於膽

黃庭經人身神名曰膽神龍曜字威明

經曰膽爲怒

肝膽之病
實則爲怒

脈訣曰肝之餘氣溢入於膽聚而成精由是內藏精
而不泄外視物而得明爲清淨之府能通眼目

經曰膽主決斷

入門曰膽生於金主武故爲中正之官決斷出焉
人稟剛正果斷直而無疑無私者膽之氣正也

靈樞曰目下裹大其膽乃橫

又曰肝應瓜瓜厚色黃者膽厚瓜薄色紅者膽薄瓜
堅色青者膽急瓜濡色赤者膽緩瓜直色白無約
者膽直瓜惡色黑多紋者膽結也

經曰膽者敢也驚怕則膽傷矣

子和曰面青脫色膽受怖也

經曰膽爲青腸

又曰清淨之府有入而無出

又曰候在足少陽之本末其脉陷下者灸之其寒熱
刺陽陵泉善嘔苦汁長太息心澹澹善悲恐如人
將捕之邪在膽逆在胃膽溢則口苦胃逆則嘔苦
汁刺三里以下胃氣逆刺足少陽血絡以閉膽

又曰膽脹者脇下痛脹口苦太息

又曰脾胃氣虛不能飲食由膽氣不升所以東垣有
用升麻柴胡左遷少陽甲膽之氣

又曰胃移熱於膽則爲食休

又曰勇士則膽滿而傍怯士則膽不滿而縱

又曰厥氣客於膽則夢闔訟

又曰所生病者頭角頷痛目銳背痛缺盆中腫痛腋
下癰馬刀挾癭汗出振寒瘧胸脇肋髀膝外至脛
絕骨外踝前及諸節皆痛小指次指不用盛者人
迎大一倍於寸口虛者人迎反小於寸口也

足少陽膽引經藥歌 子膽柴胡半夏宜草龍膽劑

更爲奇柴胡又走青皮下向導功多不必疑

靈樞曰膽病者善太息口苦嘔有苦汁心中澹澹恐
如人將捕之嗑中哢哢然數唾

又曰手厥陰之脉是動則心中澹澹大動

經曰膽虛則恐畏不能獨卧膽實則怒

又曰膽實則怒而勇敢膽虛則善恐而不敢也

入門曰膽虛則不眠膽實則多睡

又曰痛悶左邊五肋之中血瘀生瘰馬刀

又曰膽候咽門故熱壅則生瘡腫痛

又曰膽病多寒熱

又曰膽虛宜仁熟散膽實宜半夏湯

又曰小柴胡湯治寒熱往來乃少陽經主藥也水煎
澄清溫服則能入膽

靈樞曰膽爲足少陽其終者耳聾百節皆縱目_暴音

直視如驚貌絕系絕系者一日半死矣其死也色先青

白乃死矣

脈經曰膽絕七日死何以知之者爲之傾

又曰腫脹水腫有十種之分口苦咽乾爲膽水

補

木通
龍膽草

瀉

柴胡
青皮

溫

半夏
生薑

川芎
陳皮

涼

黃連
竹茹

引經報使

柴胡本經
青皮下行

川芎上行

脾者卑也在胃之下裨助胃氣以化穀也脾胃屬土俱從田字胃居正中田字亦中脾處於右田亦偏右



脾

經曰脾者倉廩之官五味出焉

遺篇刺法論曰脾爲諫議之官知周出焉

滑氏曰掩乎太倉

華元化曰脾主消磨養於四傍

經曰形如刀鎌與胃同膜而附其上之左俞當十一

椎下聞聲則動動則磨胃而主運化其合肉也其

榮辱也關竅於口

難經曰脾重二觔三兩廣扁三寸長五寸有散膏半

筋主裹血溫五藏主藏意與智

經曰足太陰脾經

又曰是經多氣少血

又曰巳時氣血注於脾

黃庭經人身神名曰脾神常在字魂停

又曰脾藏意意者記而不忘者也

內經曰脾在志爲思

又曰思則氣結

註云繫心不散故氣亦停留而結也

皇甫謐曰思發於脾而成於心過節則二藏俱傷

靈樞曰因志而存變謂之思因思而遠慕謂之慮
又曰怵惕思慮則傷精神神傷則恐懼流淫而不止
又曰心有所憶謂之意意之所存謂之志因慮而處
物謂之智也

又曰脾氣通於口脾和則能知五穀矣

又曰口唇者脾之官也脾病者唇黃

岐伯曰有所擊仆若醉入房汗出當風則傷脾

難經曰飲食勞倦則傷脾

入門曰脾居中脘一寸二分上去心三寸六分下去

心三寸六分中間一寸二分名曰黃庭脾居一身之中故曰黃庭

經曰脾者在天之濕在地之土在人爲脾在時爲四季在方爲中央在色爲黃通竅唇口經口脾脉者土也孤臟以灌四傍者也又曰藏眞濡於脾藏肌肉之氣也心火爲母肺金爲子與胃爲腑尅腎水主養肌肉若久坐則傷肉司藏意智其類土其畜牛其卦坤其性信其華在唇四白其穀稷其虫蜾其菓棗其菜葵其應四時上爲鎮星其病在肉其

音宮宮者中也土位居中爲五行建極也其數五其臭香其聲歌其氣呼其液涎其味甘外應四肢面色黃然黃欲如羅裏雄黃不欲如土靈樞曰脾應肉肉肥肥肉分堅大者胃厚更脾主濕然濕則

傷脾風氣勝則病其病之候則必面黃善思善嗜體重卵痛四肢不收而怠惰脾實則肢體重着而不舉腹脹便秘而善饑昏睡身熱而飲水脾虛則少氣吐瀉生風或乳食不消腫脹腸鳴四肢無力脾絕則臍突唇反環口鰓薰柔汗發黃然脾絕者

十二日死平脉則寄旺於四季之末各十八日其脉温厚蓋因氣行臟腑之間故和平不得見其衰乃形焉賊脉則弦長而緊與夫面青皆逆危脉則狀如雞雀啄止而復來

經曰脾主長夏中央巳土中央生濕濕生土土生甘
甘生脾

又曰脾變動爲噦

靈樞曰脾者主爲衛使之廻賴視唇舌好惡以知吉凶黃色小理者脾小龕理者脾大揭唇者脾高唇

下者脾下唇堅者脾堅唇大而不堅者脾脆唇上
下好者脾端正唇偏舉者脾偏傾也脾小則藏安
難傷於邪脾大則苦溲眇而痛不能卽行脾高則
眇引季脇而痛脾下則下加於大腸藏苦受邪脾
堅則藏安難傷脾脆則善病消癯脾端正則和利
難傷脾偏傾則善滿善脹也

又曰腹爲陰陰中之至陰脾也脾爲牝藏牝者陰也
入門曰脾爲諫議大夫蓋飲食人之大慾心所欲食
而脾不能化則不敢食故名爲諫議也

巳脾土辰胃土位居中央謂之孤藏其形如馬蹄內
包胃腕象土形也諸經之氣交歸於中以營運直
靈之氣意之舍也又云脾爲陰藏位處中焦主養
四藏故呼吸以受穀氣以其上有心肺下有腎肝
故曰在中

又曰土寄王於四季尤王於長夏

六月也

相於夏廢於

秋囚於冬死於春其王日戊巳王時食時日昃

食時

侵晨至食時也昃日仄也

困日壬癸困時人定夜半死日甲乙

死時平日日出皆本時也

昃音跌

經曰脾胃大小腸三焦膀胱者倉廩之本營之居也
名曰器能化糟粕轉味而出入者也其華在唇四
白其充在肌此至陰之類通於土氣

又曰中央黃色入通於脾開竅於口藏精於脾故病
在舌本

又曰穀氣通於脾

又曰精氣並於脾則畏

又曰脾惡濕

又曰甘走肉肉病無多食甘

又曰久坐傷肉勞於脾也

又曰脾爲萬物之母胃爲水穀之海

帝曰脾病而四肢不用何也岐伯曰四肢皆稟氣於胃而不得徑至必因於脾乃得稟也今脾病不能爲胃行其津液四肢不得稟水穀氣氣日以衰脈道不利筋骨肌肉皆無氣以生故不用也

帝曰脾不主時何也曰脾者土也治中央常以四時長四藏各十八日寄治不得獨主於時也

脾藏者常著胃

土之精也土者生萬物而法天地故上不至頭下不至足不得主時也

帝曰脾與胃以膜相連耳而能爲之行其津液何也
答曰足太陰者三陰也其脈貫胃屬脾絡嗑故太
陰爲之行氣於三陽藏府各因其經而受氣於陽
明

又曰脾俞在背十一椎傍募在腹傍章門

又曰黃欲如羅裹雄黃不欲如黃土

又曰如縞裹括蕪實者生

又曰脾熱病鼻先赤

又曰脾熱病者先頭重頰痛煩心欲嘔身熱熱爭則

腰痛不可俯仰腹滿泄兩頷痛甲乙甚戊巳大汗
氣逆則甲乙死刺足太陰陽明

又曰脉來實而盈數如雞舉足曰脾病

又曰脉來堅銳如烏之喙如烏之距如屋之漏如水
之流曰脾死

又曰脾氣盛則體重肢不舉

又曰厥氣客於脾則夢邱陵大澤壞屋風雨

又曰脾弱病下利白腸垢大便堅不更衣汗出不止

或五液注下五色

不更衣不大便也貴者入厠必更衣故名

又曰脾脹者善噦四肢急體重不能勝之

噦苑臥不

安

又曰脾水者腹大四肢重津液不生但苦少氣小便

難

又曰脾約者大便堅小便利而反不渴

又曰脾瘧者令人寒腹中痛熱則腸中鳴鳴已汗出

刺足太陰

又曰腎移熱於脾傳爲虛腸澼死不可治

又曰脾欬之狀欬則右肱下痛陰陰引肩背甚則不

可以動動則欬劇

劇音極增也

又曰脾風之狀多汗惡風身體怠惰四肢不欲動色薄微黃不嗜食診在鼻上其色黃

診色診視也

又曰脾痺者四肢懈惰發欬嘔汁上爲大塞

又曰脾氣熱則胃乾而渴肌肉不仁發爲肉痿

帝曰四時之序逆從之變異也然脾脉獨何主岐伯曰脾脉者土也孤藏以灌四傍者也帝曰然則脾善惡可得見之乎曰善者不可得見惡者可見曰惡者何如可見曰其來如水之流者此謂太過病

在外如鳥之喙者

喙音誨鳥嘴也

此謂不及病在中太過

則令人四肢不舉不及則令人九竅不通名曰重

強

又曰食管乃胃管上原

內景云脾長一尺掩太倉而靈樞云脾長五寸何不

侔也

脉經曰脾脉急甚爲癩瘕

音訟

微急爲膈滿不食

又曰緩甚爲痿厥微緩爲風痿四肢不收

又曰太甚爲擊仆微大爲痞氣畏大膿血在腸胃之

外

又曰心乃脾之母以炒鹽補之

又曰脾實以枳實瀉之如無他證以黃連瀉之

又曰脾主濕自病則泄瀉多睡體重倦怠急以苦燥之

又曰實則瀉赤黃睡不露睛瀉黃散

又曰虛則泄瀉白色睡則露睛白朮散

又曰肝乘脾賊邪風勝瀉而嘔茯苓半夏湯

又曰心乘脾虛邪壯熱體重而瀉羌活黃芩蒼朮甘

草湯

又曰肺乘脾實邪能食不大便而嘔噎煎檳榔大黃湯下葶藶丸

又曰腎乘脾微邪惡寒而泄理中丸

又曰凡脾之得病必先察其肝心兩藏之虛實原其所始而療之蓋肝爲脾鬼心是脾母肝氣盛則鬼勝心氣虧則脾之生氣不足盛者抑之則退虧者益之則平故有抑肝益心二藥診其脉肝心二藏俱和是脾自生疾矣須察本經虛實而治之

此卽貴法

又曰小甚爲寒熱微小爲消痺

又曰滑甚爲頽癰

頽下陸也

微滑爲蟲毒腸鳴熱

又曰濇甚爲腸癰

瘵音頽陰病

微濇爲內癰多下膿血也

經曰是動則舌本強食則嘔胃脘痛腹脹善噫得後

與氣則快然如衰身體皆重是主脾

氣音屁強音降

又曰所生病者舌本痛體不能動搖食不下煩心心

下急痛寒瘧溇瘕泄水閉黃疸不能臥強立肘膝

內腫厥

厥發也

足大指不用盛者寸口大三倍於人

迎虛者寸口反小於人迎也

足太陰脾引經藥歌 已脾膏歸縮砂仁黃芪防風

益智仁代赭石吳茱萸赤茯苓蒼朮白朮白芷菖

甘草麻黃飴糖半夏胡索白芍縮砂行赭音者赤色

經曰脾受肝熱邪多吐逆受肝冷邪多飧泄

又曰甘走肉肉病無多食甘

又曰穀氣通於脾

又曰久坐傷肉勞於脾也

又曰精氣并於脾則畏

又曰損其脾者調其飲食適其寒溫

經曰濕勝則濡瀉

濕勝則內攻於脾胃脾胃受濕則水穀不分故大腸傳道而注瀉也

又曰得穀者昌失穀者亡

又曰諸濕腫滿皆屬於脾

又曰脾實則身重善饑肉痿足不收行善癭脚下痛
虛則腹滿腸鳴殮泄食不化脾有餘則腹脹溼洩
不利不足則四肢不用

靈樞曰邪在脾胃則病肌肉痛陽氣有餘陰氣不足
則熱中善饑陽氣不足陰氣有餘則寒中腸鳴腹
痛

又曰脾藏營營舍意脾氣虛則四肢不用五藏不安

實則腹脹溼洩不利

註曰溼大便也洩小便也

難經曰外證面黃善噫善思善味內證當臍有動氣按之牢苦痛其病腹脹滿食不消體重節痛怠惰嗜卧四肢不收有是者脾也無是者非也

經曰大骨枯槁大肉陷下胷中氣滿喘息不便內痛引肩項身熱脫肉破胭血藏見十月之內死

註曰此脾

之藏也期三百日內死

又曰肝傳之脾病名曰脾風發痺腹中熱煩心出黃

脾熱者色黃而肉蠕動

又曰病在脾愈在秋秋不愈甚於春春不死持於夏

起於長夏

凡病以五藏時日占病愈甚極準錢仲陽深得其理學者宜究心焉綱目

又曰脾病者愈在庚辛庚辛不愈加於甲乙甲乙不死持於丙丁起於戊巳

又曰脾病者日昃慧日出甚下晡靜

又曰脾在志爲思思傷脾怒勝思

丹溪曰思傷脾者以怒勝之以喜解之

五志之火鬱而成痰爲癩

狂宜以人事制之所謂五志相勝爲治也婦女思想氣結之證惟不食困卧如癡無他病多向裏床

坐蓋脾主思過思則脾氣結而不食怒屬肝木怒則木氣升發而衝開脾氣也故怒勝之夫醫貴有才無才則何以應變無窮

經曰藏氣絕則神見於外

一士人喜觀書忘食一日有紫衣人立於前曰公不

可苦思思則我死矣問其何人曰我殺神也於是絕思而食如故矣

經曰脾苦濕急食苦以燥之脾欲緩急食甘以緩之脾苦濕是有餘宜白朮脾欲緩是不足宜甘草以甘補之人參以苦瀉之黃連脾虛以甘草大棗之類補之脾實以枳實瀉之

靈樞曰足太陰氣絕則脉不榮肌肉唇舌者肌肉之

本也脉不榮則肌肉軟肌肉軟則舌痿人中滿人中滿則唇反唇反者肉先死甲日篤乙日死

靈樞曰愁憂不解則傷意意爲脾神也

思而動血者屬脾

腫脹水腫有十種之分四肢苦重爲脾水總而論之腎虛不能行水脾虛不能制水凡腫先起於腹而散於四肢者可治自四肢而歸於腹者難療

經曰黃如蟹膏者生黃如枳實者死

又曰實則夢歡歌快樂虛則夢飲食相爭

又曰太陰終者腹脹閉不得息善噫善嘔嘔則逆逆則面赤不逆則上下不通上下不通則面黑皮毛焦而終矣

脉經曰脾絕十二日死

一云五日死

何以知之口冷足腫

腹熱臙脹泄利不覺出時無度

仲景曰環口黧黑柔汗發黃者此爲脾絕

補

人參

黃芪

甘草

蓮子

扁豆

蒼朮

瀉

白朮

茯苓

山藥

芡實

陳皮

溫

丁香

藿香

胡椒

吳茱萸

附子

肉桂

良姜

涼

玄明粉
滑石

引經報使

升麻
白芍

傷醫大全

卷三 脾

十一

顧氏秘書

當上脘曰贛門

胃之上口名
曰贛門飲食
之精氣從此
上輸於脾肺
宣播於諸脉

胃

當中脘主
腐熟水穀

當下脘曰幽門

胃之下口卽小腸
上口名曰幽門

經曰胃者倉廩之官五味出焉

又曰胃者彙也號爲都市五味彙聚何所不容萬物
歸土之義也

又曰胃大一尺五寸徑五寸長二尺六寸橫屈受水
穀三斗五升其中之穀常留二斗水一斗五升而
滿

難經曰胃重二觔一兩

經曰足陽明胃經

又曰是經常多氣多血

又曰辰時氣血注於胃

又曰胃爲水穀之海

靈樞曰人之所受氣者穀也穀之所注者胃也胃者水穀氣血之海也海之所行雲氣者天下也胃之所出氣血者經隧也經隧者五藏六府之大絡也

又曰胃者五藏六府之海也水穀皆入於胃藏府皆稟氣於胃五味各走其所喜酸先走肝苦先走心甘先走脾辛先走肺鹹先走腎穀氣津液已行榮

衛大通乃化糟粕以次傳下

又曰飲食入胃則胃實而腸虛食下則腸實而胃虛
胃滿則腸虛腸滿則胃虛更虛更實故氣得上下
而無病矣

入門曰胃爲水穀之海脾爲消化之器水入於經其
血乃成穀入於胃脉道乃行血不可不養衛不可
不溫血溫衛和得盡天年

靈樞曰鬲髂以下至天樞長八寸過則胃大不及則
胃小

又曰胃爲之海廣骸大頸張胸五穀乃容

又曰脾應肉肉胕堅大者胃厚肉胕磨者胃薄肉胕小而磨者胃不堅肉胕不稱身者胃下胃下者下

腕約不利也肉胕不堅者胃緩肉胕無小裸累者

胃急肉胕多少裸累者胃結者上腕約不利也謂胕

肘腋後肉如塊者

又曰胃病者腹臘脹胃腕當心而痛上支兩脇膈噎不通飲食不下

又曰飲食不下膈塞不通邪在胃腕也

又曰胃中寒則手魚際之絡脉多青胃中熱則手魚際之絡脉多赤

又曰面熱者足陽明病兩跗之上脉豎堅者足陽明病此胃脉也

經曰飲食自倍腸胃乃傷

東垣曰胃傷之證不思飲食胃腹脹痛嘔噦惡心噫氣吞酸面黃肌瘦怠惰嗜卧常多自利

又曰胃中元氣盛則能食而不傷過時而不饑脾胃俱旺則能食而肥脾胃俱虛則不能食而瘦或少

食而肥雖肥而四肢不舉

又曰胃病治法調其飲食適其寒溫澄心息慮從容以待真氣之復常也

經曰胃脈實則脹虛則泄

又曰胃爲足陽明其終者口目動作善驚妄言色黃其上下經盛不仁則終矣

又曰嘔吐血成盆成碗者屬胃經

又曰牙宣出血屬胃腎虛火

丹心曰人無根本水食爲命蓋脾胃屬土主納水穀

人之根本也

回春曰五味淡薄令人神爽氣清

必用曰胃實宜平胃散胃虛宜補中益氣湯不進飲

食宜養胃進食湯

蒼朮白朮人參各一錢陳皮厚朴白茯苓炙甘草各七分神曲

麥芽各五分姜棗引或蜜丸米飲下二錢

脈經曰胃絕五日死何以知之脊痛腰中重不可反

覆

太乙真人曰羨飲食養胃氣

吐出多者爲吐血

又曰胃者倉廩之官布養四藏故五藏皆稟氣於胃
乃五藏之本故食氣入胃散精於肝淫氣於筋食
氣入胃濁氣歸心淫精於脉脉氣流經經氣歸於
肺肺朝百脉輸精於皮毛毛脉合精行氣於府府
精神明留於四藏氣歸於權衡權衡以平氣口成
寸以决死生

東垣治內傷主於脾胃其謂脾司轉運之職胃爲受
氣營養於身是平人也若飲食失節脾胃乃傷脾
傷則不能運化胃傷則不能容納而諸病生矣

丹溪云百病先觀胃氣何如

經曰厥氣容於胃則夢飲食

又曰胃脹者腹滿胃脘痛鼻聞焦臭妨於食大便難
又曰胃瘞者令人疽病也善饑而不能食食而支滿
腹大刺足陽明太陰橫脉出血

又曰胃風之狀頸多汗惡風食飲不下鬲塞不通腹
善滿失衣則腫脹食寒則泄脉形瘦而腹大

也 脰唇

孫真人曰新食竟取風爲胃風

經曰穀入於胃脉道乃行

又曰大腸移熱於胃善食而瘦又謂之食飭

音積

又曰人以水穀爲本故人絕水穀則死脉無胃氣亦死所謂無胃氣者但得直藏脉不得胃氣也

又曰胃者水穀之海主稟四時皆以胃氣爲本是謂四時之變病死生之要會也

又曰胃之大絡名曰虛里貫膈絡肺出於左乳下其動應衣脉宗氣也

又曰胃爲之市水穀所歸五味所入如市之雜也

太素曰胃者大倉也胃之五竅

謂咽胃大腸小腸膀胱也閭里門

戶也

經曰脾之大絡名曰大包其系自膈下正中微着左脇於胃之上與胃包絡相附矣其胃之包在脾之上與胃相並結絡周回漫脂遍布上下有二系上者貫膈入肺中與肺系相並而在肺系之後其上卽咽門也咽下胃脘也胃脘下卽胃上口賁門是也水穀自此而入以胃出穀氣傳之於肺肺在膈上因曰賁門其門處膈膜相貼之間亦漫脂相包若胃中腐熟水穀則自幽門而傳入小腸故曰太

倉之下口爲幽門其位幽隱故名之也

系音係

脉經曰胃脉搏堅而長其色赤當病折髀

音陞

其奕而

散者當病食痺

又曰跌

音夫

陽脉浮者胃氣虛也數者胃有熱卽消穀

引食濟者胃中有寒水穀不化粗而浮者其病難治浮遲其久病

又曰胃脉若沉濇者氣逆氣逆者人迎甚盛人迎者胃脉也逆則盛而熱聚於胃口而不行故胃脘爲癰也

又曰是動則洒洒然振寒善伸數欠顏黑病至則惡
人與火聞木聲則惕然而驚心欲動獨閉戶牖而
處甚則欲上高而歌棄衣而走賁嚮腹脹是爲肝

厥是主血

肝音幹
脛骨也

又曰所生病者狂瘧濕淫汗出鼽衄口喎唇脣

音疹
唇瘡

頸腫喉痺大腹水腫膝臏腫痛循膈乳氣街股伏
兔衝外廉足跗上背痛中指不用氣盛則身以前
皆熱其有餘於胃則消穀善饑溺色黃氣不足則
身以前皆寒慄胃中寒則脹滿盛者人迎

左大二
手

倍於寸口

右手

虛者人迎反小於寸口也

啗音歪

足陽明胃引經藥歌

辰胃丁

香

防風砂

仁荳蔻

白

朮半

夏

知母

葱

白葛

根神

麴蒼

朮

烏藥

石膏白芷

升麻

檀香

木香

下治相沿效不辜

經曰胃脉實則脹虛則泄

帝曰見五臟脉者死何也岐伯曰五臟皆稟氣於胃

胃者五臟之本也藏氣者不能自致於手太陰必

因於胃氣乃至於手太陰也故五藏各以其時自

爲而至於手太陰也故邪氣勝者精氣衰也故病

甚者胃氣不能俱至於太陰故並臟之氣獨見病勝臟故曰死

又曰胃實不眠

又曰臥寐不寧乃胃中之津液乾枯不能內榮其魂魄也

凡飲食減而大便轉覺艱澀者胃病而運化之機遲也肌肉消瘦者胃主肌肉也形體困憊者胃病而約束之機關不利也

陽明邪實

惡人與火聞木聲則惕然而驚

陽明正虛

故喜火喜日月光者喜助正也

腫脹水腫有十種之分小便閉澀爲胃水

經曰得穀者昌失穀者亡

馮魯瞻曰脾胃尤爲後天元氣之本化源生發之機
五藏六府之大源氣血精微莫不賴之以長養也

補

白朮 黃芪 芡實 陳皮 扁豆
蓮子 山藥 半夏 蒼朮 百合

瀉

枳實 朴硝
大黃

溫

藿香 香附 良薑 益智 胡椒
丁香 厚朴 木香 乾薑 草薢

生薑 白豆蔻
吳茱萸 肉豆蔻

涼

滑石 山梔 黃連 竹茹 玄明粉
石膏 連翹 石斛 升麻 天花粉

葛根

知母

黃芩

引經報使

升麻
白芷

葛根上行
石膏下行

肺者市也百
脉朝會之所
也凡飲食入
胃不敢自專
地道卑而上
行朝于肺肺
乃天道下濟
而光明



肺

經曰肺者相傳之官治節出焉爲生氣之源其形四垂附着於脊之第三椎中有二十四空行列分布以行諸藏之氣爲藏之長爲心之蓋

又曰是經多氣少血其合皮也其榮毛也開竅於鼻難經曰肺重三觔三兩六葉兩耳凡八葉主藏魄肺葉白瑩謂爲華蓋以覆諸藏虛如蜂窠下無透竅吸之則滿呼之則虛一呼一吸消息自然司清濁之運化爲人身之橐籥

又曰寅時氣血注於肺

經曰肺者在天之燥在地爲金在人爲肺在時爲秋
在方爲西在色爲白通竅於鼻經曰西方金也萬
物所以收成也又曰藏真高於肺以行榮衛陰陽
也脾土爲母腎水爲子大腸爲腑尅木主氣若久
卧則傷氣司藏魄其類金其畜馬其卦乾其性義
其華毛其候鼻其穀稻其應四時上爲太白星其
病在皮毛其音商商者強也象金性之堅強也其
數九其臭腥其聲哭其氣呬其液涕其味辛外應

皮毛而色白然貴如白玉光澤不欲如堊靈樞曰
肺應皮皮厚者大腸厚更肺主燥然燥則傷肺病
則爲嗽痘主膿泡若熱氣勝則病其病之候則面
白悲哭手捏眉目鼻面噎涕吐衄喘咳寒熱脇有
動氣肺虛則歎息呼吸少氣鼻涕咽乾喘乏欬血
而唇白肺實則悶亂喘促咳嗽上氣鼻塞脛股肩
痛而胸滿肺絕則汗出髮潤喘而不休毛髮氣出
然肺絕者三日死平脉則秋旺七十二日而脉浮
毛毛者稀軟之狀輕虛似浮其賊脉浮大而牢與

夫面赤皆逆危脉則毛如風吹

華元化曰肺乃生氣之原五藏之華蓋

經曰肺屬辛金爲陰中之太陰通於秋氣肺配胸中
與大腸爲表裏其母脾土其子腎水其尅肝木其
賊心火主藏魄其色白其味辛其臭羶其華毛其
候鼻其充皮其液涕其聲哭其氣咽其不足則太
息其有餘則喘噉其平脉浮短其賊脉洪手太陰
氣絕則皮毛焦皮毛焦則津液去皮節傷皮節傷
則皮枯毛折毛折者則毛先死丙日薦丁日死肺

絕三日死肺至懸絕十二日死白如豕膏者生白如枯骨者死實則夢兵戈競擾虛則夢田野平原憂傷肺喜勝憂以酸補之以辛瀉之以苦泄之岐伯曰形寒飲冷則傷肺飲冷以其兩寒相感中外皆傷故氣逆而上行

金匱真言論曰秋氣者病在肩背肺之應也

又曰肺變動爲咳

脈論云脈來厭厭聶聶如落榆莢錢曰肺平脈來不上不下如循鷄羽浮曰肺病脈來如物輕飄如風

吹毛曰肺死眞肺脉至大而虛如以毛羽中人肌膚之狀

經曰肺之見證也善噓悲愁欲哭洒淅寒熱缺盆中痛肩背痛臍右少腹脹痛小便數溇泄皮膚痛及麻木喘少氣頰上氣見

經曰肺主氣

又曰諸氣者皆屬於肺

又曰肺藏氣氣有餘則喘咳上氣氣不足則息利少氣

靈樞曰臚中爲之氣海臚中者肺室也有餘則胸面
俱赤不足則少氣力不多言

丹溪曰冷氣滯氣逆氣上氣皆是肺受火邪氣得炎
上之化有升無降熏蒸清道甚而轉成劇病局方
例用辛香燥熱之劑是以火濟火也

張子和曰諸病皆生於氣諸痛皆因於氣

四春云風傷氣者爲疼痛寒傷氣者爲戰慄暑傷氣
者爲熱悶濕傷氣者爲腫滿燥傷氣者爲閉結

入門曰逸則氣滯亦令氣結輕者行動自愈重者橘

皮一物湯

橘皮一兩洗淨
新汲水煎服

直指云七氣者喜怒哀悲思憂驚恐或以爲寒熱恚怒
喜憂愁皆通也

經曰背爲陽陽中之陰肺也肺爲牝藏牝者陰也

又曰諸氣贖鬱皆屬於肺

人有七情病生七氣氣結則生痰痰盛則氣愈結故
調氣必先豁痰如七情湯以半夏主治而官桂佐
之蓋良法也

太乙真人曰少言語養內氣

象川翁曰精能生氣氣能生神榮衛一身莫大於此
黃帝問曰余知百病生於氣也怒則氣上喜則氣緩
悲則氣消恐則氣下寒則氣收炁則氣泄驚則氣
亂勞則氣耗思則氣結九氣不同何病之生

岐伯對曰怒則氣逆甚則嘔血及殮泄故氣上矣
喜則氣和志達榮衛通利故氣緩矣悲則心系急
肺布葉舉而上焦不通榮衛不散熱氣在中故氣
消矣恐則精却却則上焦閉閉則氣還還則下焦
脹故氣不行矣寒則腠理閉氣不行故氣收矣炁

則腠理開榮衛通汗大泄故氣泄矣驚則心無所
倚神無所歸慮無所定故氣亂矣勞則喘息汗出
內外皆越故氣耗矣思則心有所存神有所歸正
氣留而不行故氣結矣

經曰氣爲精神之根蒂

李東垣曰氣者神之祖精乃
氣之子氣者精神之根蒂也

又曰久卧傷氣

西山記曰近穢氣觸真氣近死氣亂生氣

正傳曰男子屬陽得氣易散女人屬陰遇氣多鬱是
以男子之氣病常少女人之氣病常多故治法曰

女人宜調其血以耗其氣男子宜調其氣以養其

血

氣生於穀

靈樞曰人受氣於穀穀入胃以傳與肺五

榮在脉中衛在脉外營周不休五十度而復大會
陰陽相貫如環無端又曰上焦開發宣五穀味熏
膚充身澤毛若霧露之溉是謂氣又曰氣爲衛衛
於外正理曰日啖飲食之精熟者益氣此氣生於
穀故氣

從米

上氣

靈樞曰邪在肺則寒熱上氣上氣者呼多吸

少氣息促急內經曰氣有餘則喘咳上氣

下氣

綱目曰下氣屬心經曰夏脉者心也心脉不及

下爲氣泄是也又曰癩癩勞瘵者若氣下泄不

止者必死此直氣竭絕腸胃腠理閉塞穀氣不能
宣通於腸胃之外故從腸胃中泄出也河間曰腸

胃鬱結穀氣內發而不能宣通於腸胃之外故善噫而或下氣也仲景曰傷寒陽明病胃中有燥屎者必轉矢氣下之即愈

轉矢氣乃氣下泄也

短氣

明理曰短氣者氣短而不能相續者是已若有氣上衝而實非氣上衝也呼吸雖數而不能相

續似喘而不搖肩似呻吟而無痛實爲難辨之證要識其直者氣急而短促是也仲景曰平人寒熱短氣不足以息者實也又曰短氣有微飲當從小便去之苓桂朮甘湯主之腎氣丸主之入門曰氣短者呼吸不相接續是也有結胸者有停水怔忡者有風濕相搏者有素弱氣虛者大抵心腹脹滿者爲實爲邪在裏心腹濡滿者爲虛爲邪在表東垣曰氣短小便利者四君子湯去茯苓加黃芪補之入門曰氣散則中虛倦怠無力短氣不足以息宜調中益氣湯人參養榮湯脈經曰寸口脈沉芤中短氣

少氣

綱目曰少氣者氣少不足以言也靈樞曰肺藏氣氣不足則息微少氣又曰肺虛則少氣不能

報息又曰腎生氣腎虛則少氣力言吸吸骨痠懈情不能動又曰膈中爲氣之海不足則少氣不足以言內經曰怯然少氣者是水道不行形氣消索也言而微終日乃復言者奪氣也宜生脉散易老曰真氣虛弱脉弱懶語宜四君子湯參芪益氣丸東垣曰內傷脾胃致中氣虛少宜補中益氣湯益胃升陽湯活人心法曰氣虛發熱百脉搖動有如虫行相火自足上升心常煩悸頭重腦悶黃芪二錢人參甘草各一錢當歸五分五味子九粒煎服各黃芪湯乃清和調勻鎮定之劑也

氣痛

入門曰人身元氣與血循環被橫行藏府之間而爲疼痛積聚症癖壅逆胃臆之上而爲痞滿

刺痛等證多因七情飲食鬱爲痰飲初起宜辛溫開鬱行氣豁痰消積久則宜辛寒降火除根氣滯上焦爲心胃痞痛宜枳橘湯氣滯中焦爲腹脇刺痛宜木香破氣散氣滯下焦爲腰痛疝瘕宜四磨

湯氣滯於外則周身刺痛
或浮腫宜木香流氣飲

氣逆

靈樞曰黃帝曰何爲逆而亂岐伯對曰清氣在

陰濁氣在陽榮氣順脈衝氣逆行清濁相干亂
於胃中是爲太惋惋與悶全故氣亂於心則煩心
密黠俛首靜伏亂於肺則俛仰喘喝按手以呼亂
於腸胃則爲霍亂於臂脛則爲四厥亂於頭則爲
厥逆頭重眩仆入門曰氣逆者氣自腹中時上衝
也丹溪曰病人自言冷氣從下而上者此上升之
氣自肝而出中挾相火其熱爲甚自覺其冷非虛
冷也又曰氣之上逆屬陽無寒之理惡寒者乃火
極似水也入門曰散火之法必先破氣氣降則火
自降矣

氣鬱

丹溪曰氣之初病其端甚微或因七情或感六
氣或因飲食以致津液不行清濁相干自氣成

積自積成痰氣爲之鬱或痞或痛正傳曰氣鬱而
濕滯濕滯而成熱故氣鬱之病多兼浮腫脹滿入

門曰鬱者病結不散也交感丹治諸氣鬱滯一切
公私拂情名利失志抑鬱煩惱七情所傷不思飲
食面黃形羸胃膈痞悶諸症神效大能升降水火
香附子一觔長流水浸三日取炒茯神四兩搗末
蜜丸彈子大每一丸
細嚼以二陳湯送下

氣不足生病

靈樞曰邪之所在皆爲不足故上氣不
足腦爲之不滿耳爲之苦鳴頭爲之苦

傾目爲之眩中氣不足溲便爲之變腸爲之苦鳴
下氣不足乃爲痿躄心悅又曰上氣不足推而揚
之下氣不足積而從之
陰陽皆虛火自當之

入門曰七情總發於一心七氣總隸於一氣氣陽也

動則爲火故以降火化痰消積分治之大槩氣虛

四君子湯氣實小烏沉湯火多合黃連解毒湯痰

多合二陳湯積多合平胃散

丹溪曰久患氣證氣不歸元久服藥無效者破故紙

爲君

破故紙炒一兩茴香炒乳香各五錢爲末蜜丸梧桐子大空心白湯下五十九

方氏曰氣病用氣藥而不效者氣之所藏無以收也

蓋肺主氣腎藏氣青木香圓木香順氣丸皆用破

故紙所以使氣升降而歸於腎藏也

入門曰氣病通用二陳湯

上焦氣滯加枳殼桔梗香附砂仁中焦氣滯加厚朴

枳實三稜蓬朮下焦氣滯加青皮木香檳榔氣痛加枳殼氣實加烏藥香附氣虛加參朮木香

丹溪曰治上升之氣用芩連梔子香附又曰氣無補

法世俗之言也不思正氣虛者不能運行邪氣着而爲病經曰壯者氣行則愈怯者着而成病苟或氣怯不用補法氣何由行又曰氣鬱須用川芎香附梔子芩連又曰木香行中下香附快滯陳皮泄逆氣散表紫蘇散表厚朴泄衛檳榔泄至高藿香上行沉直氣腦麝散直凡此皆泄氣之標不能治氣之本

痰中帶血絲者此陰虛火動勞傷肺臟也

凡吐血吐於水碗中辨之浮於水上者肺血也

內景曰肺之爲氣三焦起

又曰會厭聲音之門戶

又曰下漑喉嚨神明通

又曰璇璣玉衡色蘭玕

又曰重中樓閣十二環

中景曰下念喉嚨十二環自下通流兩乳間

外景曰絳官重樓十二級

人鏡經曰會厭綴於舌本之下正應乎氣管之上氣管卽喉嚨也居於前主持呼吸爲聲音之門戶又

曰吸門十二節上三節微小下九節微大第四節
乃結喉也結喉可容得上三節於內如進飲食則
結喉卽起套於上三節之外直抵於會厭之下而
拚之令水穀不得而漏入焉一或誤投之卽發噎
而不已矣

又曰肺白象金肺得水而浮金得水而沉何也然肺
者非爲純金也辛商也丙之柔大言陰與陽小言
夫與婦釋其微陰婚而就火其意樂火又行陽道
多故令肺得水而浮也肺熱而復沉是辛歸庚也

始由從化
終則歸元

又曰五臟俱等而心肺獨在膈上者何也然心者血
肺者氣血爲榮氣爲衛相隨上下謂之榮衛通行
經絡榮周於身故令心肺在膈上也

內景曰肺部之宮似華蓋

又曰過華蓋下清且涼

又曰還過華下動腎精

又曰肺之爲氣三焦起開通百脉血液始

又曰津液醴泉通六府

又曰肺屬金律應黃鐘象金石之有聲也

經曰金玉於秋相於季夏廢於冬困於春死於夏其

王曰庚辛王時日哺困日甲乙困時平旦其死日

丙丁死時禺中

哺音逋申時也

禺中日中也禺音魚日在巳口禺中

又曰肺者氣之本魄之處也

又曰五氣入鼻藏於肺肺有病鼻爲之不利

又曰脾胃一虛肺氣先絕

又曰肺熱病右頰先赤

又曰損其肺者益其氣

又曰肺俞在背第三椎募在胸旁中府

俞爲陽石鵠傳作輸猶委

輸之輸經氣由此而輸於彼也募爲陰猶募結之募經氣聚於此也

又曰肺氣虛則鼻息不利少氣實則喘喝

音胸盈仰

息

又曰肺熱病者先漸然厥起毫毛惡風寒舌上黃身

熱熱爭則喘欬痛走胸膺背不得太息頭痛不堪

汗出而寒丙丁甚庚辛大汗氣逆則丙丁死刺手

太陰陽明出血如大豆立已

浙音昔酒浙也厥冷也邪氣也卽傷寒傷

風類

又曰肺瘧者令人心寒寒甚熱熱間善驚如有所見者刺手太陰陽明

列缺穴

又曰心移熱於肺傳爲鬲消

又曰肺欬之狀欬而喘息有音甚則唾血肺欬不已則大腸受之大腸欬而遺矢

矢屎也

又曰肺風之狀多汗惡風餅然白時欬短氣晝日則瘥暮則甚診在眉上其色白

又曰肺脹者虛而滿喘欬倚息目如脫狀

又曰肺水者身重而小便難時澹泄

又曰肺中寒者吐濁涕

又曰肺痺者煩滿喘而嘔

又曰肺熱葉焦發為痿躄

躄音壁
跟也

又曰右寸肺大腸脉所出

浮短而瀉肺也
浮短而疾大腸也

又曰肺脉其氣來毛而中央堅兩傍虛此謂太過病
在外則令人逆氣而背痛愠愠然其氣來毛而微
此謂不及病在中則令人喘呼吸少氣而欬上氣
見血下聞病音

又曰肺病身有熱欬嗽短氣吐出膿血其脉當短澀

今反浮大色當白而反赤死是火尅金也

又曰肺脉搏堅而長當病吐血其栗而散者當病灌汗至令不復散發也

血汗者禁再汗至令謂至盛暑之令也

又曰肺氣盛寸口

右

大三倍於人迎虛者寸口反小

於人迎也

又曰肺爲嬌臟

又曰肺形如人肩二布大葉四垂如蓋附着於脊之第三椎中有二十零四孔以分布諸臟清濁之氣

椎音迤

顛同

又曰所生病者欬嗽上氣喘喝煩心胸滿膈臂內前
廉痛掌中熱氣盛有餘則肩背痛風汗出中風小
便數而欠虛則肩背痛寒少氣不足以息溺色黃
卒遺矢無度

手太陰肺引經藥歌

寅肺升麻南

星欬冬花桔梗

元

參檀香

山藥麥

門冬

天門

冬阿膠茯苓

味于葱

白桑白

皮枇

杷葉

杏仁

麻黃豆蔻同梔

子縮砂仁

黃芩知

母桔

梗藿

香

石斛

葶藶

木

瓜白芍枳

殼紫

蘇木通

經曰鼻如烟煤肺氣已絕當汗出大喘

若身熱無汗乃大腸燥結

之徵尙可生也

卮言曰肺者茂也茂茂然居乎上爲五臟之華蓋醫旨緒餘曰肺者勃也言其氣勃鬱也

經曰熱傷皮毛寒勝熱辛傷皮毛苦勝辛

又曰辛走氣氣病毋多食辛

又曰多食苦則皮膚槁而毛拔

又曰白色見於鼻準及正面如枯骨如擦殘汗粉者爲肺氣絕若如膩粉梅花白綿者是肺邪虛中寒

鼻衄出血咳嗽有血屬肺經

憂而動血者屬肺

氣絕候靈樞曰五陰氣俱絕則目系轉轉則目運目運者爲志先死志先死則遠一日半死矣六陽氣俱絕則陰與陽相離離則腠理發泄絕汗乃出故氣絕於外者上氣腳縮五臟氣絕於內者下利不禁甚者手足不仁又曰若陽氣前絕陰氣後竭者其人死身色必青陰氣先絕陽氣後竭者其人死身色必黃腋下溫心下熱也

黃庭經人身神名曰肺神皓華字虛成

七神註云魄者精氣之匡佐也

靈樞曰並精出入謂之魄

又曰喜樂無極則傷魄魄爲肺神也

皇甫謐曰脾胃一敗肺氣先絕

經曰肺在志爲憂肺之志爲悲

又曰憂則氣沉

又曰愁憂者氣閉塞而不行蓋憂則隔塞否閉氣脉

斷絕而上下不通也氣固於內則大小便道偏不

得通泄也

經曰精氣并於肺則悲

又曰肝虛而肺氣并之則爲悲

又曰悲則氣消

又曰肺主殺故其志爲悲

又曰肺在志爲憂憂傷肺喜勝憂

丹溪曰憂傷肺者以喜勝之以怒解之

靈樞曰肺色通於鼻肺和則鼻能知香臭矣

又曰鼻者肺之官也肺病則喘息鼻張

經曰肺主秋西方辛金西方生燥燥生金金生辛辛
生肺其畜爲鷄一作馬其重爲介其菓爲李其菜爲
韭其經爲手太陰肺

又曰肺藏於右

靈樞曰五藏六府肺爲之蓋白色小理者肺小竅理
者肺大巨肩反膺陷喉者肺高合液張脇者肺下
好肩背厚者肺堅肩背薄者肺脆背膺厚者肺端
正脇偏疎者肺偏傾也肺小則少飲不病喘喝肺
大則多飲善病胷痺喉痺逆氣肺高則上氣肩息

咳肺下則氣賁迫肝善脇下痛肺堅則不病咳土
氣肺脆則苦消癯易傷肺端正則和利難傷肺偏
傾則胸偏痛也

脉經曰肺傷者其人勞倦則咳唾血其脉細緊浮數
皆吐血此爲躁擾嗔怒得之肺傷氣壅所致

仲景曰熱在上焦因咳爲肺痿其人咳口中反有濁
唾涎沫寸口脉數此爲肺痿也若口中辟辟燥咳
咳則胸中隱隱痛脉反滑數此爲肺癰也

靈樞曰邪在肺則病皮膚痛寒熱上氣喘汗出咳動

肩背

經曰風寒入舍於肺名曰肺痺發咳上氣

又曰肺病者喘咳逆氣肩背痛汗出尻陰股膝髀膕跗足皆痛虛則少氣不能報息耳聾嗑乾

又曰肺熱者色白而毛敗

又曰肺實則令人逆氣而背痛愠愠然虛則令人喘呼吸少氣而咳上氣見血下聞病音

又曰大骨枯槁大肉陷下胷中氣滿喘息不使其氣動形期六月死真臟脉見乃予之期日此肺之藏

也一百八十日內死

難經曰外證面白善噦悲愁不樂欲哭內證臍右有

動氣按之牢若痛其病喘咳洒淅寒熱

肺苦氣上逆急食苦以泄之

註曰肺氣上逆是其氣有餘也

肺欲收

急食酸以收之用酸補之辛瀉之

又曰肺病禁寒飲食寒衣

經曰病在肺愈在冬冬不愈甚於夏夏不死持於長夏

起於秋

又曰肺病者愈在壬癸壬癸不愈加於丙丁丙丁不死

持於戊己起於庚辛

又曰肺病者下晡慧日中甚夜半靜

又曰肺受氣於腎傳之所肝氣舍於脾至心而死此皆逆死也一日一夜五分之此所以占死者之早晚也

又曰悲哀動中者竭絕而失主

又曰肺絕三日死何以知之口張一云口鼻氣出而

不返

仲景曰汗出髮潤喘而不休者此為肺絕

血隨咳出或帶痰中爲咳血

腫脹水腫有十種之分大便驚澀爲肺水

肺爲氣之主而腎又爲氣之藏是以氣出之於肺而

納之於腎也

補

人參

山藥

百部

五味子

阿膠

瀉

防風

葶藶

澤瀉

麥門冬

溫

枳殼

蘇子

桑白皮

涼

乾姜

生薑

白豆蔻

引經報使

沙參

黃芩

桔梗

馬兜鈴

瓜蒌仁

木香

款冬花

貝母

天門冬

人溺

白芷

升麻

葱白

瘍醫大全

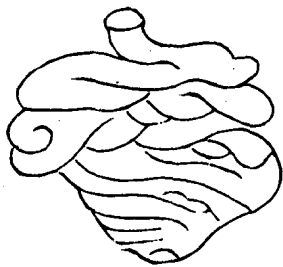
卷三

肺

九

顧氏秘書

大腸上口
即小腸下口



肛門

大腸

經曰大腸者傳道之官變化出焉上受胃家之糟粕
下輸於廣腸舊穀出而新穀可進故字從肉從易
又暢也通暢水穀之道也手陽明經大腸

又曰迴腸當膈右迴十六曲大四寸徑一寸半長二
丈一尺受穀一斗水七升半

又曰廣腸傳脊以受迴腸乃出滓穢之路大八寸徑
二寸寸之大半長二尺八寸受穀九升三合八分
合之一

又曰大腸一名迴腸以其回屈而受小腸之穀故名之也

又曰大腸臍右迴三十六曲

又曰大腸俞在脊十六椎傍募在臍傍天樞

俞為陽在背募

為陰在腹

又曰大腸為白腸

又曰厥氣客大腸則夢田野

又曰大腸有宿食寒慄發熱有時如瘧狀

又曰水氣客於大腸疾行則鳴濯濯如囊裹漿

又曰小腸移熱於大腸爲瘧瘕爲沉

瘧即伏字
瘕音假

又曰廣腸一名肛門言其處如車釭形故曰肛門卽

廣腸也

又名直腸受大腸之穀而道出焉

又曰魄門亦爲五臟使水穀不得久藏

又曰是動病則齒痛頰腫是主津液

頰音
拙

手陽明大腸引經藥歌 卯大腸有升麻白芷薤白

火麻仁肉豆蔻阿膠白石脂石膏砂仁石斛使將

軍卽大麻葛根枳殼升麻連翹

黃

又曰是經多氣多血

難經曰大腸二筋十二兩肛門重十二兩按迴腸者以其迴疊也廣腸卽迴腸之更大者直腸又廣腸之末節也下連肛門是爲穀道後陰一名魄門總皆大腸也

又曰上接小腸下口下接直腸肛門

又曰卯時氣血注於大腸

本臟篇云皮厚者大腸厚皮薄者大腸薄皮緩腹理大者大腸大而長皮急者大腸急而短皮滑者大

腸直皮肉不相離者大腸結

大腸之見證也大指次指難用耳聾輝輝焯焯耳鳴
嘈嘈耳後肩膊肘臂外皆痛氣滿皮膚堅而不痛
經曰鼻隧以長以候大腸

靈樞曰天樞以下至橫骨長六寸半過則迴腸廣大
不滿則狹短

又曰大腸病者腸中切痛而鳴濯濯冬日重感於寒
卽泄當臍而痛不能久立

又曰腹痛腸鳴氣上衝胸喘不能久立邪在大腸也

又曰腸中寒則鳴殭泄腸中熱則出黃如糜

經曰大腸小腸爲泄

又曰大腸乃肺之腑也

又曰腸痺者數飲而出不得中氣喘爭時發殭泄

仲景曰大腸有寒者多驚澹有熱者便腸垢

入門曰腸虛則鳴又寒氣相搏則爲腸鳴

靈樞曰黃帝問曰胃惡熱而喜清冷大腸惡清冷而

喜熱兩者不和何以調之岐伯對曰調此者飲食

衣服亦欲適寒溫寒無淒滄暑無出汗飲食熱無

灼灼寒無滄滄寒温中適故氣將持乃不致邪僻也

大腸熱宜瀉白湯大腸寒宜實腸散

脉經曰大腸絕不治何以知之泄利無度利絕則死

補

牡蠣
蓮子

粟殼
龍骨

五倍子
訶黎勒

肉豆蔻

瀉

枳殼
大黃

桃仁
檳榔

麻仁
芒硝

石斛

温

乾姜
肉桂

吳茱萸

涼

槐花
條芩

引經報使

葛根

升麻

白芷上行
石膏下行

下血屬大腸經

腫脹水腫有十種之分乍虛乍實爲大腸水